

Salud gastrointestinal después del tratamiento de cáncer

El tratamiento del cáncer infantil a veces puede causar cicatrices y problemas crónicos de los intestinos u otras partes del sistema gastrointestinal (GI, por sus siglas en inglés). Es importante saber sobre el sistema gastrointestinal para poder reconocer síntomas y mantener saludable su sistema gastrointestinal.

¿Cómo funciona el sistema gastrointestinal?

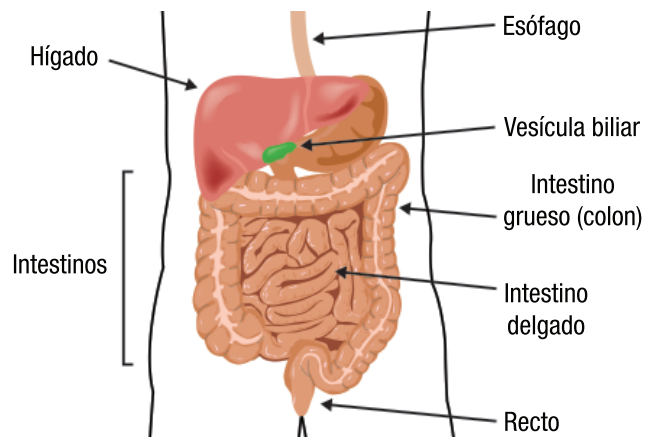
El sistema gastrointestinal (también conocido como “sistema digestivo”) es un grupo de órganos que descompone (digiere) los alimentos que comemos. Esto permite que el cuerpo utilice los alimentos para formar y nutrir las células corporales y proveer energía.

¿Qué tipos de problemas gastrointestinales pueden surgir después del tratamiento?

Los tipos de problemas pueden variar en función del tratamiento que recibió. En general, los problemas gastrointestinales que ocurren después del tratamiento contra el cáncer infantil están relacionados con una cirugía o radiación. Los efectos dependen de la ubicación de la cirugía, el área que recibe la radioterapia, y la dosis total de radiación recibida.

Los problemas que se pueden desarrollar incluyen:

- **Obstrucción intestinal** (bloqueo en los intestinos) – El riesgo es mayor para las personas que han tenido una combinación de radiación abdominal y cirugía.
- **Estenosis esofágica** (cicatrización y estrechamiento (cicatrización del hígado) –El riesgo aumenta para las personas que recibieron radiación en el abdomen, o para aquellas con una infección crónica del hígado (hepatitis). iento del tubo que transporta alimentos desde la boca hasta el estómago) – Esto es generalmente el resultado de la radiación y puede causar problemas con la deglución.
- **Cálculos biliares** (depósitos sólidos de sales de colesterol o de calcio que se forman en la vesícula biliar o los conductos biliares) – El riesgo es mayor en las personas que recibieron radiación abdominal.
- **Fibrosis hepática** o cirrosis (cicatrización del hígado) – El riesgo aumenta para las personas que recibieron radiación en el abdomen, o para aquellas con una infección crónica del hígado (hepatitis).
- **Enterocolitis crónica** (inflamación de los intestinos que resulta en diarrea crónica y dolor abdominal) – El riesgo aumenta después de la radiación abdominal o pélvica.



- **Cáncer colorrectal** (cáncer del intestino grueso) –El riesgo aumenta para las personas que recibieron radiación abdominal o pélvica (consulte el Enlace de la Salud relacionado: “Cáncer colorrectal”).

¿Qué tratamientos aumentan el riesgo de desarrollar un problema gastrointestinal?

- **Cirugía** que incluye el abdomen o la pelvis
- **Radiación:**
 - Cuello
 - Pecho
 - Abdomen
 - Pelvis
 - Espina (cervical, torácicas, lumbar, sacral)
- **Otros factores de riesgo incluyen:**
 - Historia de adherencias intestinales (cicatrización)
 - Historia de obstrucción (bloqueo) intestinal
 - Historia de enfermedad crónica de injerto contra huésped (cGVHD) del tracto intestinal
 - Antecedentes familiares de cáncer colorrectal o cáncer de esófago
 - Antecedentes familiares de cálculos biliares
 - El consumo de tabaco

¿Cuáles son los posibles síntomas de un problema gastrointestinal?

- Reflujo ácido crónico (acidez)
- Dificultad o dolor al deglutir (pasar los alimentos)
- Náuseas o vómito crónico
- Dolor abdominal
- Diarrea crónica
- Estreñimiento crónico
- Heces color negro o sangre en las heces
- Pérdida de peso
- Cambios en el apetito
- Distensión abdominal / sensación de inflamación en el abdomen
- Ictericia / ojos amarillos, piel amarilla (consulte el Enlace de la Salud relacionado: “La salud del hígado”)

Si usted tiene alguno de estos síntomas, consulte a su proveedor de atención médica. Los síntomas que aparecen rápidamente o son graves (como la aparición repentina de dolor abdominal y vómitos) pueden indicar un problema más urgente (como una obstrucción intestinal) que requiere evaluación médica inmediata.

¿Qué exámenes médicos se utilizan para la detección de un problema gastrointestinal?

La detección de los problemas que afectan al sistema gastrointestinal implica un examen físico anual por un profesional de la salud calificado. A veces son necesarias radiografías, análisis de sangre y pruebas para detectar pequeñas cantidades de sangre en las heces (llamado el examen de guayaco). Puede ser necesario un **ultrasonido** si se sospecha de cálculos biliares o problemas de vesícula biliar. Además, a veces se necesitan ciertas pruebas que examinan el interior del colon (**colonoscopia**) o el esófago (**endoscopia**) con instrumentos especiales.

¿Qué se puede hacer para prevenir los problemas gastrointestinales?

- Desarrolle un plan de nutrición saludable. Sugerencias para una dieta saludable son:
 - Escoja una variedad de comidas de todos los grupos de alimentos. Visite www.choosemyplate.gov/multilanguage-spanish para recibir ayuda en el desarrollo de un plan de alimentación balanceada.
 - Coma 5 o más porciones al día de frutas y verduras, incluyendo frutas cítricas y vegetales de color verde oscuro y color amarillo profundo.
 - Cuando tome jugo, elija jugos de 100% fruta o verduras, y límite su consumo a 4 onzas por día.
 - Coma alimentos ricos en fibra, como panes, arroz, pasta y cereales integrales. Evite los alimentos con alto contenido de azúcares (tales como caramelos, cereales azucarados y refrescos).
 - Compre una nueva fruta, verdura, comida baja en grasa, o producto de grano integral cada vez que vaya al mercado.
 - Disminuya la cantidad de grasa en sus comidas, preparándolas en el horno, asadas o al hervir los alimentos y no coma alimentos fritos.
 - Limite el consumo de carnes rojas, sustituyéndolas por el pescado, pollo, pavo o frijoles. Cuando coma carne, elija cortes magros (sin grasa) y porciones más pequeñas.
 - Limite el consumo de comidas fritas y de alto contenido de grasa, como papas fritas, papitas, hamburguesas y pizza.
 - Elija leche y productos lácteos bajos en grasa.
 - Evite comidas encurtidas, ahumadas, en escabeche y las que estén hechas a la parrilla o al carbón.
 - Asegúrese de comer alimentos ricos en calcio, como la leche, el yogur, y verduras de color verde oscuro.

- Evite hábitos que promueven el cáncer.
 - No fume o use productos de tabaco.
 - Evite el humo de segunda mano cuando sea posible.
- Si bebe alcohol, hágalo en moderación.
 - Los bebedores empedernidos (personas que beben dos o más tragos duros al día), especialmente aquellos que consumen tabaco, tienen un mayor riesgo de cáncer gastrointestinal y otros problemas gastrointestinales.
 - Limitar el consumo de alcohol puede reducir estos riesgos.

Escrito por Sharon M. Castellino, MD, MSc, Children's Healthcare of Atlanta - Egleston, Atlanta, GA; y Sheila Shope, RN, FNP, St. Jude Children's Research Hospital, Memphis, TN.

Revisado por Jacqueline N. Casillas, MD; Melissa M. Hudson, MD; Wendy Landier, PhD, CPNP; y Joan Darling, PhD. Traducido por Claudia Cornejo, BA y Sonia Dupré, PhD, Baylor College of Medicine, Houston, TX.

Traducción revisada por Ricardo J. Flores, MD, Baylor College of Medicine, Houston, TX; Monica Gramatges, MD, Baylor College of Medicine, Houston, TX; Julie A. Wolfson, MD, MSHS, Children's Hospital of Alabama, Birmingham, AL; y Isaac Martinez, BA, Institute of Cancer Outcomes and Survivorship, University of Alabama at Birmingham, Birmingham, AL.

Baylor College of Medicine desea reconocer el apoyo de traduciendo los "Health Links" al Español que fue provisto por una subvención generosa del Cancer Prevention Research Institute of Texas (CPRIT) Numero de Subvención PP130070.

Información adicional para sobrevivientes del cáncer infantil esta disponible en www.survivorshipguidelines.org

Nota: A través de esta serie de "Health Links," el termino "cáncer infantil" es usado para designar cánceres pediátricos que pueden ocurrir durante la niñez, adolescencia o juventud. Las Health Links son diseñadas para dar información a sobrevivientes del cáncer pediátrico ya sea que el cáncer haya ocurrido durante la niñez, adolescencia o juventud.

Advertencia y Notificación de los Derechos de Propiedad

Introduccion a los Efectos a largo plazo y las Health Links: El "Long-Term Follow-Up Guidelines for Survivors of Childhood, Adolescent, and Young Adult Cancers" y las "Health Links" que lo acompañan fueron creados y desarrollados por el Children's Oncology Group en colaboración con el comité de Late Effects Committee and Nursing Discipline.

Para propósitos informativos: La información y el contenido de cada documento o series de documentos que han sido creados por el Children's Oncology Group relacionados con los efectos a largo plazo del tratamiento y cuidado del cáncer o conteniendo el título "Long-Term Follow-Up Guidelines for Survivors of Childhood, Adolescent, and Young Adult Cancers" o con el título de "Health Link", ya sea en formato escrito o electrónico (incluyendo todo formato digital, transmisión por correo electrónico, o descargado de la página de internet), será conocido de ahora en adelante como "Contenido Informativo". Todo Contenido Informativo debe ser usado con el propósito de informar solamente. El Contenido Informativo no debe sustituir el consejo medico, cuidado medico, diagnosis o tratamiento obtenido de un doctor o un proveedor de salud.

A los Pacientes que sufren de Cáncer (si son menores de edad, a sus padres o guardianes legales): Por favor busque el consejo medico o de algún otro proveedor de salud calificado con cualquier pregunta que tenga acerca de alguna condición de salud y no se base solamente en el Contenido Informativo. El Children's Oncology Group es una organización de dedicada a la investigación medica y no provee de ningún tratamiento o cuidado medico al individuo.

A los doctores y otros proveedores de salud: El Contenido Informativo no esta diseñado para sustituir su juicio clínico independiente, consejo medico, o para excluir otro criterio legitimo para la detección, consejería, o intervención para complicaciones específicas o el tratamiento del cáncer infantil. Asimismo el Contenido Informativo no debe excluir otras alternativas razonables a los procedimientos de cuidado de salud. El Contenido Informativo es proveído como una cortesía, pero no debe ser usado como la única guía en la evaluación de un sobreviviente de cáncer infantil. El Children's Oncology Group reconoce que ciertas decisiones concernientes al paciente son la prerrogativa del paciente, su familia, y su proveedor de salud.

Ningún respaldo de exámenes, productos, o procedimientos específicos es hecho en el Contenido Informativo, el Children's Oncology Group, o cualquier otra institución o miembro de el Children's Oncology Group.

Ningún reclamo en cuanto a la competencia: Aunque el Children's Oncology Group ha hecho todo lo posible por asegurar que el Contenido Informativo sea correcto y este

Health Link

Viviendo saludable después del tratamiento para el cáncer infantil, cáncer en adolescentes o en adultos jóvenes

CHILDREN'S
ONCOLOGY
GROUP

The world's childhood
cancer experts

completo cuando es publicado, ninguna garantía o representación, expresa o implícita, es ofrecida en cuanto a la certeza o relevancia del dicho Contenido Informativo.

No hay obligación o consenso de parte del *Children's Oncology Group* y sus afiliados a indemnizar. Esto protege al *Children's Oncology Group* y sus afiliados: Ninguna obligación es asumida por el *Children's Oncology Group* sus afiliados o miembros por daños que sean el resultado del uso, revisión, o acceso al Contenido Informativo. Usted esta sujeto a los siguientes términos de indemnización: (i) "Agentes Indemnizados" incluye a los autores y contribuidores al Contenido Informativo, todos los oficiales, directores, representantes, empleados, agentes y miembros del *Children's Oncology Group* y sus afiliados; (ii) A usar, revisar o acceder el Contenido Informativo, usted esta de acuerdo, a indemnizar, con sus recursos, defender y proteger de todo daño a los Agentes Indemnizados de toda pérdida, obligación, o daños (incluyendo el costo de abogados) resultando de cualquier y todos los reclamos, causas de acción, demandas, procedimientos, o demandas relacionadas a o a causa de la revisión o acceso al Contenido Informativo.

Derechos de Propiedad: El Contenido Informativo esta sujeto a protección bajo las leyes de copyright y otras leyes que protegen la propiedad intelectual en los Estados Unidos y en el mundo entero. El *Children's Oncology Group* retiene los derechos de copyright exclusivos y otros derechos, títulos, e intereses al Contenido Informativo y reclama todos los derechos de propiedad bajo la ley. De ahora en adelante usted esta de acuerdo en ayudar a el *Children's Oncology Group* a asegurar todos los derechos de copyright y propiedad intelectual para el beneficio del *Children's Oncology Group* tomando alguna acción adicional en una fecha futura, acciones que incluyen firmar formas de consentimiento y documentos legales que limitan diseminación o reproducción del Contenido Informativo.