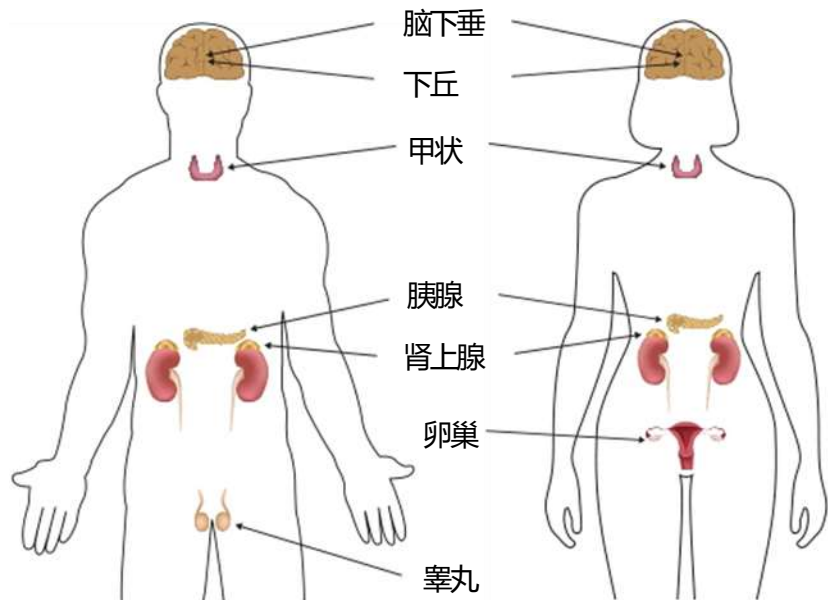


癌症治疗后垂体功能减退

有些人在童年时期接受过癌症治疗，由于内分泌系统这一复杂腺体系统功能的改变，他们可能会出现内分泌问题。

什么是内分泌系统？

内分泌系统是一组腺体，调节许多身体功能，包括生长、青春期、能量水平、尿量和压力反应。内分泌系统的腺体包括垂体、下丘脑、甲状腺、胰腺、肾上腺、卵巢(女性)和睾丸(男性)。下丘脑和垂体有时被称为“主腺体”，因为它们控制着内分泌系统中的许多其他腺体。不幸的是，一些儿童癌症的治疗方法会损害内分泌系统，导致各种各样问题的出现。



激素是什么？

激素是一种化学信使，它将信息从内分泌腺通过血液传递到人体细胞。内分泌系统产生许多激素(如生长激素、性激素、肾上腺激素和甲状腺激素)，共同维持特定的身体功能。

垂体机能减退是什么？

垂体机能减退是一种或多种垂体激素的减少或缺乏。垂体激素缺乏三种或三种以上被称为泛垂体机能减退症。

垂体激素包括：

儿童、青少年和年轻成人癌症治疗后的健康生活

- 生长激素(GH) -刺激骨骼和其他身体组织的生长, 也影响身体如何使用脂肪, 制造肌肉, 增强骨骼, 并影响整个生命的整体健康
- 促肾上腺皮质激素(ACTH) -刺激肾上腺产生皮质醇
- 甲状腺刺激激素(TSH) -刺激甲状腺产生甲状腺激素
- 生殖激素(促性腺激素), 包括黄体生成素(LH)和卵泡刺激激素(FSH) -刺激睾丸和卵巢产生性激素
- 抗利尿激素(ADH) -通过控制尿量来帮助控制体内水分的平衡
- 催乳素——控制母乳喂养妇女的产奶量。

导致垂体机能减退的原因是什么?

与儿童癌症治疗有关的危险因素包括:

- 对大脑的辐射, 尤其是30戈瑞(3000 cGy/rads)或更高的剂量
- 手术切除脑垂体
- 丘脑或下垂体的损伤, 可发生在脑外科手术中, 也可由下垂体或下垂体内或附近的肿瘤引起
- 垂体问题的其他危险因素包括感染、严重的头部创伤或垂体从出生起就发育不全。

垂体机能减退的症状是什么?

这些症状取决于所缺乏的特定激素。以下一种或多种激素可能受到影响:

促肾上腺皮质激素(ACTH)缺乏

肾上腺(位于肾脏顶部)受促肾上腺皮质激素刺激产生皮质醇。如果垂体不能产生足够的ACTH, 那么皮质醇就不能产生。皮质醇有助于保持身体血糖在正常水平, 并帮助身体应对身体压力, 如发烧或受伤。有关ACTH缺乏的更多信息, 请参见相关的健康链接:中枢性肾上腺功能不全。

生长激素(GH)缺乏

生长激素影响身体组织和骨骼的生长以及脂肪、肌肉和糖的代谢。有关生长激素问题的更多信息, 请参见相关的健康链接“生长激素缺乏”。

促性腺激素(FSH, LH)缺乏

LH和FSH控制男性和女性激素的产生。男性的LH和FSH刺激睾丸分泌睾酮, 女性的LH和FSH刺激卵巢分泌雌激素和孕酮, 导致青春期性征的发育。如果身体在青春期没有足够的LH和FSH, 青春期

儿童、青少年和年轻成人癌症治疗后的健康生活

发育就会出现。有关男性和女性激素问题的更多信息，请参见相关健康链接：“儿童癌症治疗后的男性健康问题”和“儿童癌症治疗后的女性健康问题”。

甲状腺刺激激素(TSH)缺乏

TSH刺激甲状腺释放甲状腺素，甲状腺素对大脑发育、生长和新陈代谢非常重要。甲状腺素过少的人可能会出现以下症状：疲劳、睡眠过多、体重增加、生长缓慢、食欲不振、感冒、皮肤干燥、便秘或头发干枯、粗糙、稀疏。有关甲状腺问题的更多信息，请参见相关的健康链接“儿童癌症后的甲状腺问题”。

推荐什么筛查？

所有癌症生存者都应该每年进行一次身体检查，包括测量身高和体重，评估他们在青春期的进展情况，以及评估总体健康状况。如果怀疑有激素问题，如垂体功能减退，可以做进一步的检查，并可转介内分泌学专家(专门研究激素问题的医生)。

由俄亥俄州，辛辛那提，辛辛那提儿童医院/医学中心Debra A. Kent，注册护士，护理学硕士，CPNP撰写。

由Lillian R. Meacham，医学博士；Charles A. Sklar，医学博士；Julie Blatt，医学博士；Melissa M. Hudson，医学博士；Winnie Kittiko，注册护士，理学硕士；Susan F. Shaw注册护士，理学硕士，PNP共同审阅。

简体中文的翻译由广州妇女儿童医疗中心血液肿瘤科提供。

有关儿童癌症康复者的其他健康信息，请访问：

www.survivorshipguidelines.org

注意：在整个Health Links系列中，术语“儿童癌症”用于指定儿童期、青春期或成年早期可能发生的儿科癌症。Health Link旨在为儿科癌症的康复者提供健康信息，无论癌症是发生在童年、青春期还是成年早期。

免责声明和所有权声明

晚期效应指南和 Health Link 简介：儿童、青少年和年轻成人癌症康复者的长期随访指南和随附的 Health Link 是由儿童肿瘤学组制定，当中包括晚期效应委员会和护理学科的共同合作，由儿童肿瘤学组长期随访指南核心委员会及其相关工作组维护和更新。

致癌症患者（若患者是儿童，致他们的父母或法定监护人）：如果您对医疗状况有任何疑问，请咨询医生或其他合格医疗服务提供商，不要依赖信息内容。儿童肿瘤学组是一个研究机构，并不提供个性化的医疗护理或治疗。

致医生和其他医疗服务提供商：信息内容并非旨在取代您的独立临床判断，医疗建议，或排除其他合法的筛查，健康咨询或儿童癌症治疗特定并发症干预的标准。信息内容也不打算排除其他合理的替代性后续程序。信息内容是出于礼节而提供的，但并不是评估儿童癌症康复者的唯一指导来源。儿童肿瘤组明白每个患者护理的决策都是患者、家属和医疗保健提供者的特权。

任何特定的测试，产品或程序均不由信息内容、儿童肿瘤学组或附属方或儿童肿瘤学组成员认可。

不声称准确性或完整性：尽管儿童肿瘤学组已尽一切努力确保信息内容在发布之日是准确和完整的，但对于内容的准确性、可靠性、完整性、相关性或及时性不做任何明示或暗示的保证或陈述。

儿童、青少年和年轻成人癌症治疗后的健康生活

对儿童肿瘤组和相关方的部分责任/对儿童肿瘤组及相关方免于承担赔偿责任的免责声明：儿童肿瘤组或其任何关联方或其成员对因使用、审查或访问信息内容而造成的损害不承担任何责任。您同意以下免责条款：(i) “免责方”包括信息内容的作者和贡献者，所有官员、董事、代表、员工、代理人以及儿童肿瘤组和附属组织的成员；(ii) 通过使用、审查或访问信息内容，您同意自费处理任何和来自使用、审查或访问信息内容的所有因素，诉讼原因，诉讼或要求造成的所有损失，责任或损害（包括律师费和费用），并同意免责和维护免责方，免“免责方”承担赔偿责任。

所有权：信息内容受到美国和全球版权法和其他知识产权法的保护。儿童肿瘤学组保留信息内容的移动版和其他权利、所有权和利益，并主张法律规定的知识产权。您在此同意帮助儿童肿瘤学组保护所有版权和知识产权，以便儿童肿瘤学小组在以后采取额外行动，其中包括签署同意书和法律文件以及限制信息内容的传播或复制。